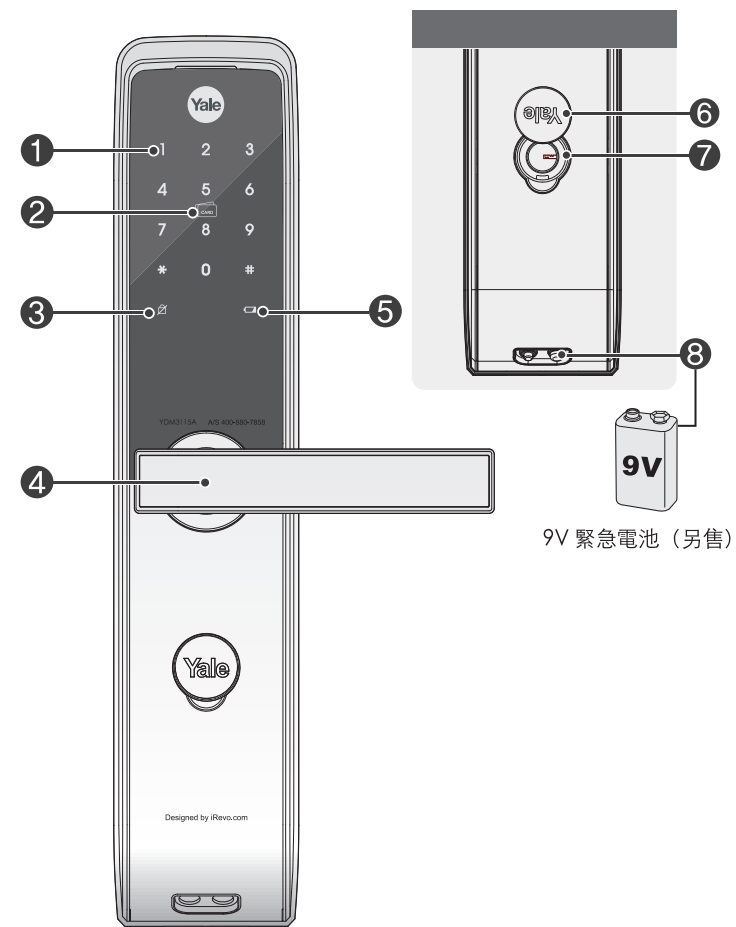
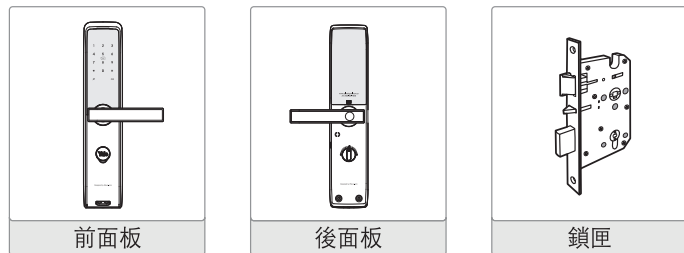


1. 前面板 (安裝於門扇外)



2. 產品構成

基本配備



- 使用說明書
- 安裝說明書
- 螺絲配件包
- 4張耶魯卡片
- 4顆電池
- 緊急備用鑰匙

選配配件

- 遙控器
- 遙控器模組
- 藍芽及其他遠端連線模組

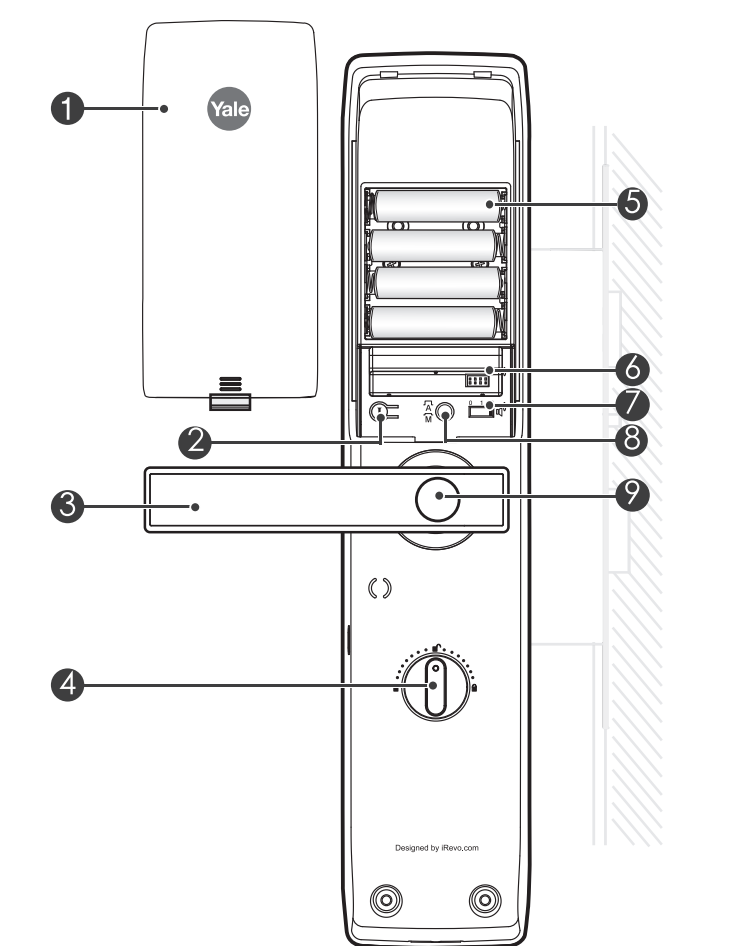
3. 規格

零件	規格	備註
室外部	72(W) X 344(H) X 30(D) mm	操作溫度 -15~55°C (5~131 °F)
室內部	72(W) X 344(H) X 36(D) mm	
門把	鋅壓鑄	
卡片	4 張	
電池	4 顆 1.5V AA 鹼性電池 (操作電壓：4.5~6V)	
鎖匣	鋼及 SUS304	
選配	無線	遙控器 藍芽及其他遠端連線模組

※ 電池壽命可能會因溫度、溼度、使用頻率及電池品質而有差異。

※ 購買產品時，請確認沒有缺少零件。

4. 後面板 (安裝於門扇內)



5. 前面板

1 熱感應鍵盤 (10 鍵)	2 卡片讀取區域
3 上鎖失敗警示燈	4 把手
5 低電量警示燈	6 備用鑰匙孔蓋
7 緊急備用鑰匙孔	8 緊急供電端子

6. 後面板

1 電池滑蓋	2 ① 登記鍵
3 把手	4 手動上鎖旋鈕
5 1.5 AA 鹼性電池槽	6 模組插槽
7 音量控制開關	8 自動/手動上鎖按鈕
9 安全把手按鈕	

7. 圖示說明

一般模式：若沒有指定人員，任何知道「使用者密碼」的人都有權設定功能。

管理者密碼：只有知道「管理者密碼」的人員有權設定功能。

訪客密碼：訪客密碼與使用者密碼不同，僅供訪客使用。

一次性密碼：一次性密碼只能開鎖一次，使用後會自動失效。

使用者代碼：在進階模式登記使用者時，使用者代碼可用於區別不同使用者，並設定不同密碼。

	以手掌觸碰熱感應鍵盤。
	按 * 號鍵。
	按 # 號鍵。
	在每一步驟按下 ① (登記) 按鈕，開始或結束動作。
	登記卡片
	輸入使用者密碼。(4~10 位數)
	輸入管理者密碼。(4~10 位數)
	輸入訪客密碼。(僅 4 位數)
	輸入一次性密碼。(僅 4 位數)
	使用者代碼應為 2 位數 例如：01, 02, 第100位使用者代碼為00
	新增功能的預留區。

8. 產品功能

3 分鐘鎖死功能
連續輸入無效密碼或卡片五 (5) 次後，電子鎖自動失效三分鐘。

虛位密碼功能
一般模式下，於使用者密碼前或後輸入任何數字、不限字數，皆可正常開啟門鎖。此功能可大大降低密碼外洩的可能。

智慧熱感應鍵盤
透過熱感應鍵盤上的 12 位數字及符號，顯示電子鎖的狀態，包含開門、關門、輸入錯誤等。

機械鑰匙
若發生忘記密碼或電子故障等問題時，可使用機械鑰匙開門。您可透過開啟備用鑰匙孔蓋並轉動鑰匙的方式，將門扇上鎖及開鎖。

安全把手按鈕
獨家專利技術，同時按壓安全按鈕及下壓把手才可開門，可避免門鎖誤開或是不肖宵小試圖破解的可能。

完全靜音模式
用於在鍵盤上輸入密碼，以靜音模式開鎖。

連線模組設定 (*選配)
若要使用藍芽或其他遠端連線設備，請安裝相對應模組。

9. 快速選單 (一般模式)

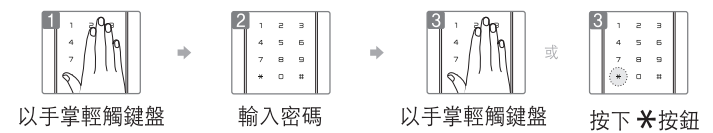
一般模式下，輸入「使用者密碼」即可進行功能設定。出廠時設為一般模式。

使用者密碼	* 繼續 / ① 完成
登記	① U PIN CODE ① 新密碼
卡片	最多 100 張
登記	① CARD ①
訪客密碼	
登記	U PIN CODE ① 1 # 1 # PIN CODE # * 或 ①
刪除	3 # U PIN CODE # * 或 ①
一次性密碼	使用後自動刪除
登記	U PIN CODE ① 2 # 1 # PIN CODE # * 或 ①
刪除	3 # U PIN CODE # * 或 ①
刪除所有已登記卡片	
刪除所有卡片	U PIN CODE ① 3 # U PIN CODE # * 或 ①
一般模式與進階模式切換	
操作方法	U PIN CODE ① 4 # 1 # M PIN CODE # M PIN CODE ① 管理者密碼 重複管理者密碼

藍芽設定 (Yale Link app) (選配)	最多 8 個
登記	U PIN CODE ① 8 # 1 # 設定按鈕 # * 或 ①
刪除	3 # U PIN CODE # * 或 ①
遙控器 (選配)	最多 5 個
登記	U PIN CODE ① 8 # 1 # 設定按鈕 # * 或 ①
刪除	3 # U PIN CODE # * 或 ①
控制模組 (選配)	
登記	U PIN CODE ① 9 # 1 # 控制模組 # * 或 ①
刪除	3 # U PIN CODE # * 或 ①

如何按下遙控器設定按鈕：
按下遙控器前方的設定 (登記) 按鈕。
可如圖示使用大針按壓。

10. 以密碼開鎖



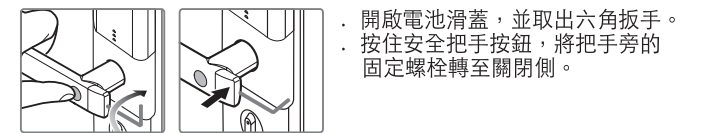
11. 以卡片解鎖



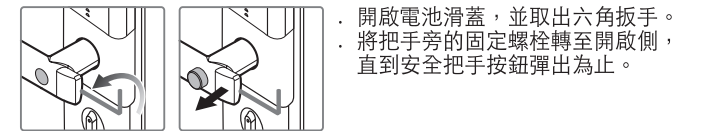
感應已登記的卡片。

12. 安全把手功能

若要解除安全把手設定



若要設定安全把手



13. 開門 (內部/外部)

從外部



從內部



14. 以靜音模式開鎖





15. 上鎖 (室內/室外鎖門)

自動上鎖模式 (室內/室外鎖門)
設定自動上鎖模式時，自動上鎖感應器會偵測開門，並於 5 秒內自動將門扇上鎖。

- 手動上鎖模式**
- 以手掌觸碰鍵盤時，門扇隨即上鎖。(室外門鎖)
 - 使用室內部的手動旋鈕。(室內門鎖)

16. 自動/手動上鎖設定

自動上鎖設定
 後面板電池蓋內的自動/手動上鎖按鈕彈起，設為自動上鎖




手動上鎖設定
 按下後面板電池蓋內的自動/手動上鎖按鈕，設為手動上鎖

17. 以虛位密碼開鎖（進階模式下，沒有虛位密碼功能）


 →  或  → 

以手掌輕觸鍵盤 輸入使用者密碼及不限位數的虛位密碼 輸入不限位數的虛位密碼及使用者密碼 以手掌輕觸鍵盤

18. 外部強制上鎖

外部強制上鎖設定 - 使用者密碼
 →  → 



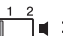
以手掌輕觸鍵盤 輸入使用者密碼 按住 # 5 秒。

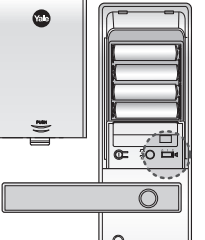
外部強制上鎖設定 - 卡片
 將卡片觸碰 [卡片讀卡機] 5 秒，直到聽見 3 聲嗶聲。

解除外部強制上鎖設定
從室外正常開門，外部強制鎖定自動解除。

19. 音量設定

操作聲音量將依據音量切換設定調整。


 0 1 2 : 高  0 1 2 : 低  0 1 2 : 靜音



20. 3 分鐘鎖死功能

連續輸入無效的卡片及密碼 5 次後，3 分鐘鎖死模式就會啟動。


解除 3 分鐘鎖死功能

- 1 使用室內開門
- 2 使用機械鑰匙開門
- 3 長按  按鈕

21. 警報

入侵/破壞警報
入侵警報：門扇上鎖時，若強行開門，警報便會響起。
破壞警報：電子密碼鎖內部及/或外部遭任何外力破壞時，警報便會響起。

關閉警報

- 1 輸入已登記的使用者密碼。
- 2 長按  按鈕 5 秒。
- 3 感應已登記的卡片。

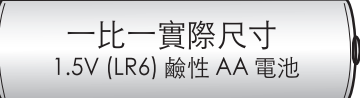
22. 電池電力用盡的緊急電源供應

 →  →  或 

連接 9V 電池 以手掌觸碰 輸入已登記的使用者密碼 感應卡片
觸摸螢幕或按 * 鍵結束
下壓把手開門

23. 電源供應

一比一實際尺寸
1.5V (LR6) 鹼性 AA 電池



本產品使用四顆 1.5V 鹼性 AA 電池。
在一天使用 10 次的情況下，可持續使用 1 年。
(議使用市售檢測合格之電池；
環境中溫度、濕度、使用頻率等不同皆可能影響電池壽命)

下列情況中，須更換所有 (4 顆) 電池：

- * 鍵盤上的低電量 LED 閃紅燈。
- * 電子鎖發出低電量的訊息聲時。

**※若更換錯誤類型電池，會有爆炸風險。請依照國家電池回收規範處理舊電池。
※長期不使用時，請取出電池手動上鎖，以避免電池漏液，腐蝕本產品。**

24. 密碼表 若需要可影印

密碼管理 (最多100 位使用者。)		
使用者類型	使用者姓名	密碼
管理者		
使用者 _____		
使用者 _____		
使用者 _____		
使用者 _____		
使用者 _____		
使用者 _____		
使用者 _____		
使用者 _____		
使用者 _____		
使用者 _____		
使用者 _____		
使用者 _____		
使用者 _____		
使用者 _____		
使用者 _____		
使用者 _____		
使用者 _____		
使用者 _____		
使用者 _____		
使用者 _____		
使用者 _____		
使用者 _____		

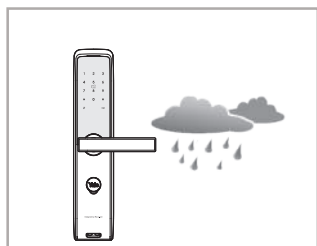
25. 快速選單 (進階模式)

進階模式下僅管理者可以設置電子鎖各項功能，及設定其他使用者出入權限，可靈活管理使用者密碼 (100 個)、卡片 (100 張) 及一次性密碼。

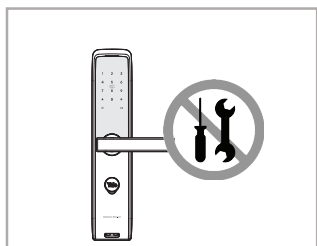
管理者密碼變更		* 返回上一頁 /  完成登記												
	1	2	3	4	5	6	7	8	9	10	11	12	13	14
登記	M		1	#	M	#	M	#	*	或				
管理者密碼 重複管理者密碼														
使用者密碼		UN 00 ~ 99												
登記	M		2	#	1	#	UN	#	U	#	*	或		
刪除	M		3	#	3	#	UN	#	*	或				
卡片		UN 00 ~ 99												
登記	M		3	#	1	#	UN	#		#	*	或		
刪除	M		3	#	3	#	UN	#	*	或				
一次性密碼		一次使用後自動失效												
登記	M		4	#	1	#	O	#	*	或				
刪除	M		3	#	M	#	*	或						
刪除所有登記內容														
刪除	M		5	#	M	#	*	或						
進階模式與一般模式切換														
切換模式	M		6	#	1	#	U	#	U					
使用者密碼 重複使用者密碼														

※切換模式後，所有已登記的卡片及密碼都會失效。

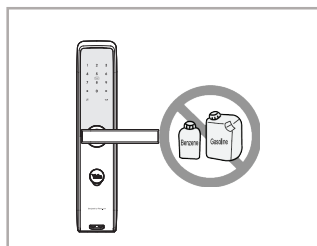
26. 日常使用注意事項



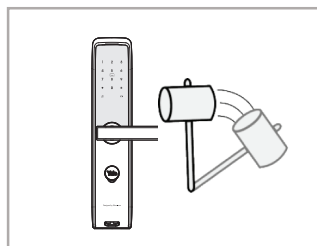
請勿將電子鎖安裝於易受雨雪天氣影響的戶外環境中，以免產品受損。



請勿自行拆解本產品，以免造成不必要的損壞。



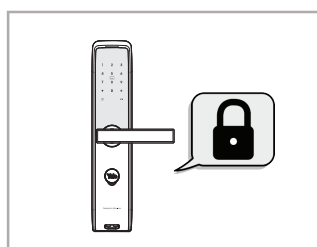
請勿使用水及任何類型的溶劑 (如汽油或苯) 清潔本產品，否則會造成電子線路損壞、產品劣化及 (或) 漆面剝落。



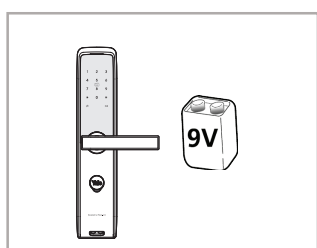
請勿使用硬物或重物敲擊本產品。



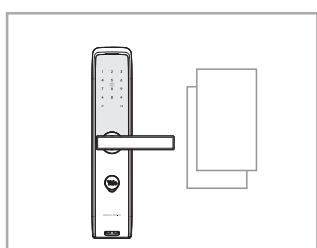
使用密碼開門時，請留意不讓無關人員窺探您的密碼。



外出時，請確認電子鎖已確實上鎖再離開。



若電池電力完全耗盡，可使用 9V 電池供電。



使用乾燥的軟布維持電子密碼鎖觸控螢幕清潔，並檢查是否有異物沾附。雙手潮濕時，請勿使用觸控螢幕。



使用者指南

YDM3115A

An ASSA ABLOY Group brand

ASSA ABLOY

27. 安全與警示

- 請勿將本產品安裝於戶外環境。
- 請勿自行嘗試拆解本產品，否則您可能觸電並損壞產品。
- 請勿使用硬物或重物敲擊本產品。
- 外出時，請確認電子鎖已確實上鎖再離開。
- 請小心勿撞擊把手，以免受傷。
- 請勿使用水及任何類型的溶劑 (如汽油或苯) 清潔本產品，否則會造成電子線路損壞、產品劣化及 (或) 漆面剝落。
- 建議定期變更使用者密碼。
- 使用手動模式上鎖時，請務必確認門扇是否已確實上鎖。
- 外部強制上鎖啟動時，若從室內開鎖，警報器會響起。
- 請勿使用可充電式電池，僅建議使用鹼性電池。
- 請務必遵守上述說明，避免任何受傷或財物損失情事發生。
- 在水汽凝結、海邊等特殊情況及環境下，無法保證本產品性能。

據 低功率電波輻射性電機管理辦法
第十二條
經型式認證合格之低功率射頻電機，非經許可，公司、商號或使用者
均不得擅自變更頻率、加大功率或變更原設計之特性及功能。

第十四條
低功率射頻電機之使用不得影響飛航安全及干擾合法通信；經發現有干擾現象時，
應立即停用，並改善至無干擾時方得繼續使用。前項合法通信，指依電信法規定作業之無線電通信。
低功率射頻電機須忍受合法通信或工業、科學及醫療用電波輻射性電機設備之干擾。